

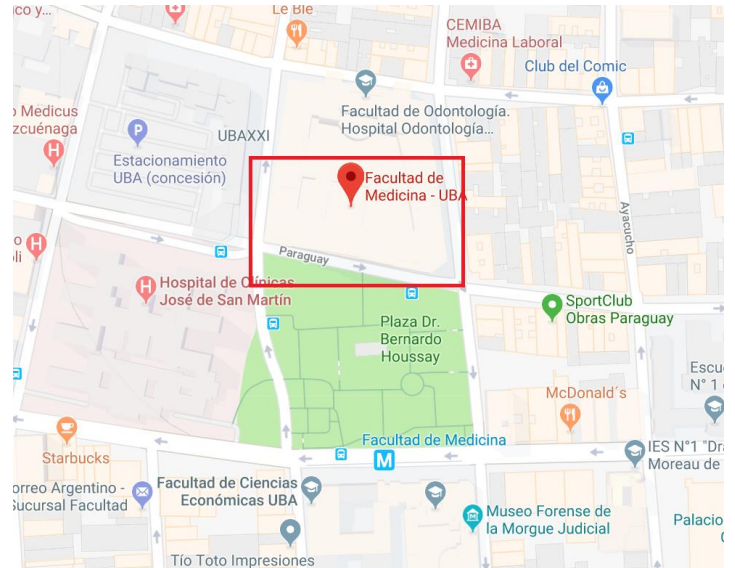
INFORME DE ACCESIBILIDAD
“FACULTAD DE MEDICINA - FMED -
UNIVERSIDAD DE BUENOS AIRES”
FECHA: JULIO 2018

Preliminares

Ubicación:
Paraguay 2155 - Recoleta

Pertenciente a:
Universidad de Buenos Aires

Año de creación:
1944 – SITIO EDILICIO



CROQUIS N°1



0. Introducción

El edificio de la facultad de Medicina está constituido por una tipología atípica, ya que constituye un gran edificio que cuenta con varias instituciones, está claro las más concurrida por casi 30000 estudiantes es de la facultad de medicina.

Se realiza un relevamiento con alumnos que conocen la institución y se recorrió lo que se ha podido respetando el quehacer académico, el mismo se realizó un jueves 12/07/2018 a las 19:00hs.

Está situado tal como indica el croquis nº1 sobre la calle Paraguay, Uriburu y Junín.

Constituido por más de 15 pisos, centrando a un colectivo de personas con diversas capacidades.

1. Relevamiento

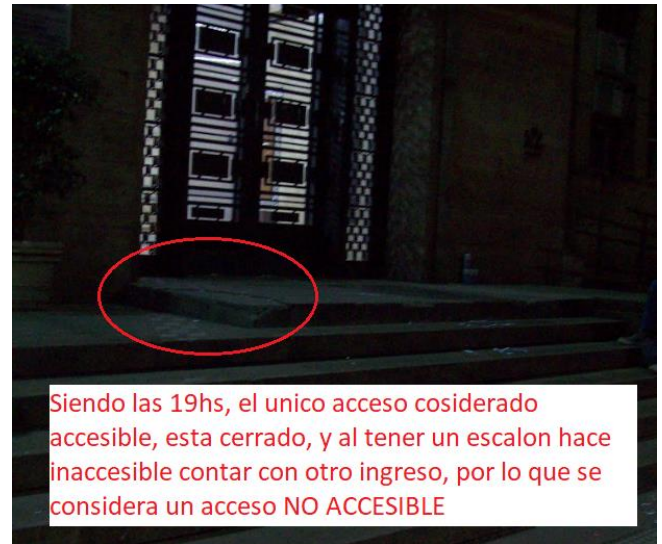
1.1 Ingreso

Comenzamos por el ingreso que se encuentra en la calle Paraguay 2155, este invita a todo el público como ingreso principal dejando el situado en la calle Uriburu como ingreso secundario. Cuenta con una rampa exterior que logra cumplir con la normativa, exceptuando que al llegar al nivel de PB hay un vacío muy peligroso para todos, especialmente para una persona con movilidad reducida en todo su espectro (SILLA DE RUEDAS/ MULETAS/ BASTON/ DISMINUCION VISUAL) ya que hay una diferencia a salvar de 1.00m.

Esto se puede solucionar continuando la baranda con las mismas características en ese tramo.

Al igual que la puerta de ingreso debe permanecer abierta desde el inicio de actividades hasta el receso, ya que a las 19:00hs estaba cerrada, y como en el tramo de acceso exterior no está nivelado, sino que cuenta con un escalón que logra hacer un acceso inaccesible.





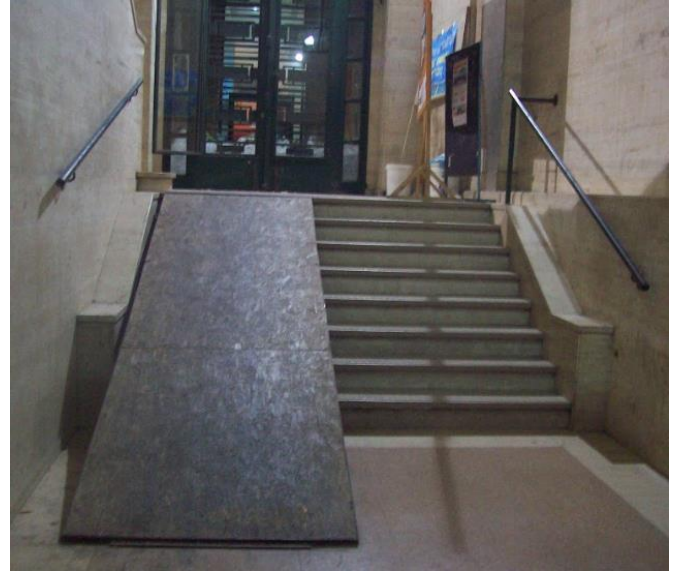
Acá se observa la **altura sin protección** de 1.00m. Considerando un riesgo para todo transeúnte especialmente para una persona usuaria de silla de ruedas.

El escalón agregado consideramos salvar por una deficiencia análisis de adaptación, sin haber considerado en obra las alturas a salvar con los contra pisos elaborados, una manera sería, empear todo el solado reduciendo el tramo de 1 escalón.



En el interior se observó que **cuenta con una rampa** la cual cumple con la pendiente y normativa vigente.

En la planta “baja” se observa que **cuenta con ascensores**, todos en funcionamiento, y cumplen con anchos efectivos de paso.



El acceso por URIBURU, NO es ACCESIBLE ya que no cuenta con el mismo nivel de acera e interior, presentando un escalón, al igual se encontró una rampa, “provisoria”, entendimos que no es para personas con movilidad reducida ya que implica un riesgo claro hacia la persona. Deducimos se usa para el ingreso de mercadería o para el alumnado que ingresa con bicicletas. Se debe prever un medio alternativo exclusivo para personas con movilidad reducida, ya sea por medio de una plataforma anexada a la escalera, tanto para subir como para descender al subsuelo. A modo de ejemplo se trasmite una imagen.



1.2 Interior de la facultad

Se desarrolla con corredores efectivos en su ancho, cumpliendo la seguridad de tránsito, hay ciertos puestos y locales que no cumplen con la normativa vigente de contar con una altura adaptada.



En el comedor ubicado en PB se encuentran dos espacios que son inaccesibles, en el nivel inferior está el “buffet” el cual cuenta con molinetes de ingreso, como de salida imposibilitando el ingreso con una silla de ruedas, por lo que se convierte en NO ACCESIBLE, realizando una puerta alternativa como muestra la foto se puede lograr una alternativa inclusiva para todos. Sumando un ancho mayor al actual mínimo de 1,20m.



Ejemplo de molinete accesible, IDENTIFICADO con la DIMENSIONES optimas

Así también sobre el buffet hay un espacio de estudio denominado HISTOTECA el cual presta huesos para hacer estudios, hay microscopios y preparados para histología, el cual **NO ES ACCESIBLE** ya que el único medio para entrar es por una escalera de estructura metálica.

Único acceso hacia la HISTOTECA.



Incorporar en PB un sector para esta actividad. Que no se convierta en un espacio en cierta forma exclusivo.

SIGAMOS CRECIENDO JUNTOS

NUEVAS SILLAS en la HISTOTECA y EL COMEDOR



- ▶ La biblioteca completa del **Ciclo Biomédico**.
- ▶ 50 guardapolvos **NUEVOS** a disposición de los estudiantes.
- ▶ 6 **Microscopios** Ópticos.
- ▶ **Preparados de** Histología y Patología.
- ▶ **Atlas de Anatomía e** Histología.

Se renovaron las **SILLAS** de la **HISTOTECA** del **CECiM** y salon anexo al **BAR** del **ESTUDIANTE**.

POR + EDUCACION GRATUITA Y DE CALIDAD POR UN CECiM PRESENTE TODO EL AÑO

VOTA

Centro de Estudiantes de Ciencias Médicas
info@nemed.com.ar www.nemed.com.ar
@NuevoEspacioCM NuevoEspacioCienciasMedicas

CECiM **Nuevo Espacio**
CENTROS DE ESTUDIANTES DE CIENCIAS MEDICAS

Cartel publicitando esta ampliación AÑO 2015

DE TODO ESTO, VALE ACLARAR QUE ES UNA REMODELACION, Y ADAPTACION TOTALMENTE ACTUAL, POR LO QUE SE DEBERIA HABER REALIZADO DE MANERA ACCESIBLE PARA TODOS.

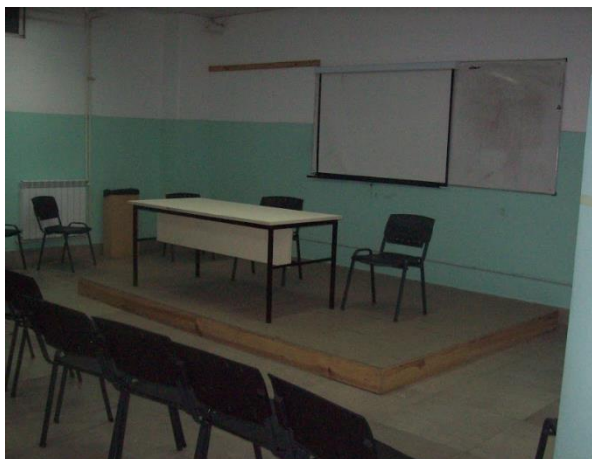
La **BIBLIOTECA** cuenta con 2 entradas, una a través de escalera, sin pasamanos, imposibilitando el acceso seguro para personas adultas, o con cierto grado de movilidad reducida, sumamos una cuestión de seguridad para todos, colocar el MATAFUEGOS a mitad del recorrido de escalera tiene a ser poco funcional y por demás antirreglamentario. La biblioteca cuenta con un cartel, el cual anuncia que hay un acceso en otro piso, por ascensor, cuando nos acercamos a este, estaba CERRADO haciendo un espacio NO ACCESIBLE.



*Una solución, dado el recorrido, sería instalar un elevador de sillar o una rampa que tome todo el largo del pasillo. Y en caso de no cumplir con la pendiente, anunciar con un cartel a nivel del pasillo que es **UNA RAMPA ASISTIDA**.



AULAS, algunas aulas cuentan con una especie de estrado o escenario con un escalon, haciendo que un docente con alguna discapacidad motriz, no pueda estar entorno al mismo.



Aula de subsuelo

1.3 BAÑOS ADAPTADOS

Dentro de esta categoría e investigando externamente se encuentra esta nota:

picbear.online/media/1796068306689884249_1477671940

Home Popular Search Statistics Instagram Lists About Login with Instagram

cecim_nemed
May 11 9617236 - 23:08

🚀 LOGRAMOS BAÑOS LIMPIOS: CUIDÉMOSLOS 🚀 A partir de la movilización al Consejo Superior logramos una partida presupuestaria especial destinada a contratar personal de limpieza para para que la Facultad incorpore personal de limpieza para los baños del piso principal M1 hombres / piso principal M1 mujeres /sector Uruburu piso principal / hombres 1 / mujeres 1 / 2do piso Paraguay M1 M3 / 3er piso M1M3 / 4to piso M1 1 / 5to piso M1 1/ 8vo piso M3 1 / ono piso M1 1 / planta baja megabaño 1. 🧹 Si encuentran algún baño de los detallados que no esté en condiciones les pedimos que se acerquen a la mesa y lo avisen. Los casos en los que los baños correspondientes a las cátedras se encuentren cerrados, las llaves se encuentran en la secretaria. ✨ Conseguimos algo que necesitábamos hace tiempo, gracias a todos ustedes, a su firma! Ayudémoslos todos, ahora, cuidándolos y logrando que nuestros compañeros también lo hagan. Nuevo Espacio Ciencias Médicas Presidencia

0 Comments

186 Likes

A colación de esta Nota se observa que no hay baños señalados para personas con movilidad reducida, la mayoría de PB están cerrados, y aquellos que se ha podido ingresar en plantas superiores, se distingue la limpieza pero no la adaptación por lo que quedan excluidas las personas con movilidad reducida.



Una posible solución, es readaptar los actuales baños, siendo que cuentan con un espacio para inodoro y otro exclusivo para personas con movilidad reducida.



El único baño que se ha encontrado como exclusivo, para personas con movilidad reducida, estaba cerrado con llave, en el 1er subsuelo, y lo más preocupante, es el baño del 2do subsuelo, que es exclusivo pero no cuenta con picaporte, no solo que no tiene un manijon, sino que no tiene PICAPORTE implicando un peligro del tipo IMPORTANTE, al lograr ingresar de manera provisoria con un picaporte que tenía el que relevo se encuentra el baño con las condiciones mínimas y óptimas para personas con M.REDUCIDA, sin espejo, y sin un timbre de seguridad o auxilio, sumado a esto y reiterando la necesidad de contar con un MANIJON según foto adjunta.



SEÑALETICA ???





BAÑOS DE SUBSUELO (2DO SUBSUELO)

Para ingresar a este baño y sector de aulas uno debe bajar por una escalera de alta pendiente, y el único ingreso externo a esta es a través de un GARAGE oscuro, con un escalón, que imposibilita un medio de ingreso accesible externo.



Se adjuntan planos ofrecidos por la UNIVERSIDAD DE BSAS, donde se evidencia la falta de señalética tanto en el grafico como en la puerta del mismo para personas con MOVILIDAD REDUCIDA.

