



**INFORME DE ACCESIBILIDAD
SEDE DE CBC “LEÓNIDAS ANASTASI” –
“DRAGO”**

FECHA: MAYO 2018

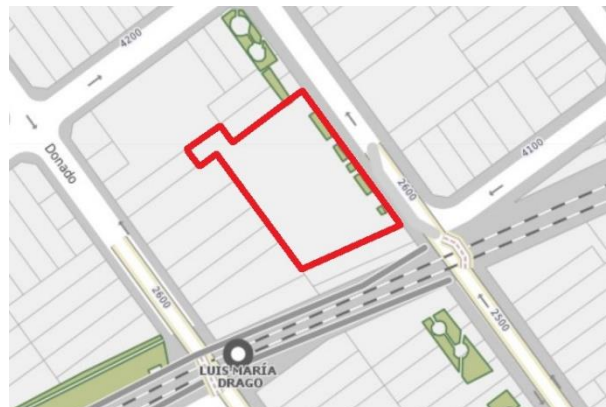
Preliminares

Sede de CBC “Leónidas Anastasi” o “Drago”

Ubicación: Holmberg 2614, Villa Urquiza, CABA.
(Comuna N° 12)

Perteneciente a la Universidad de Buenos Aires.

Superficie total: 2843 m². Cubierta: 2685 m².



Introducción

El edificio, donde actualmente funciona la sede de CBC, en el barrio porteño de Villa Urquiza, funcionaba la fábrica de chicles “Adam’s”. Construida en 1942 bajo el modelo del racionalismo industrial.

La calidad estructural de esta edificación permite, hoy en día, el funcionamiento de la institución educativa que a partir de 1985 pasó a formar parte de la Universidad de Buenos Aires debido al traslado de la firma, a finales de la década del setenta, porque se pretendía demolerla, ya que formaba parte de trazado de la ex AU3.

El nombre de la sede, en realidad, es “Leónidas Anastasi” pero todos la conocen como la sede de “Drago” debido a la estación homónima que se encuentra a unos metros de la misma.

Informe

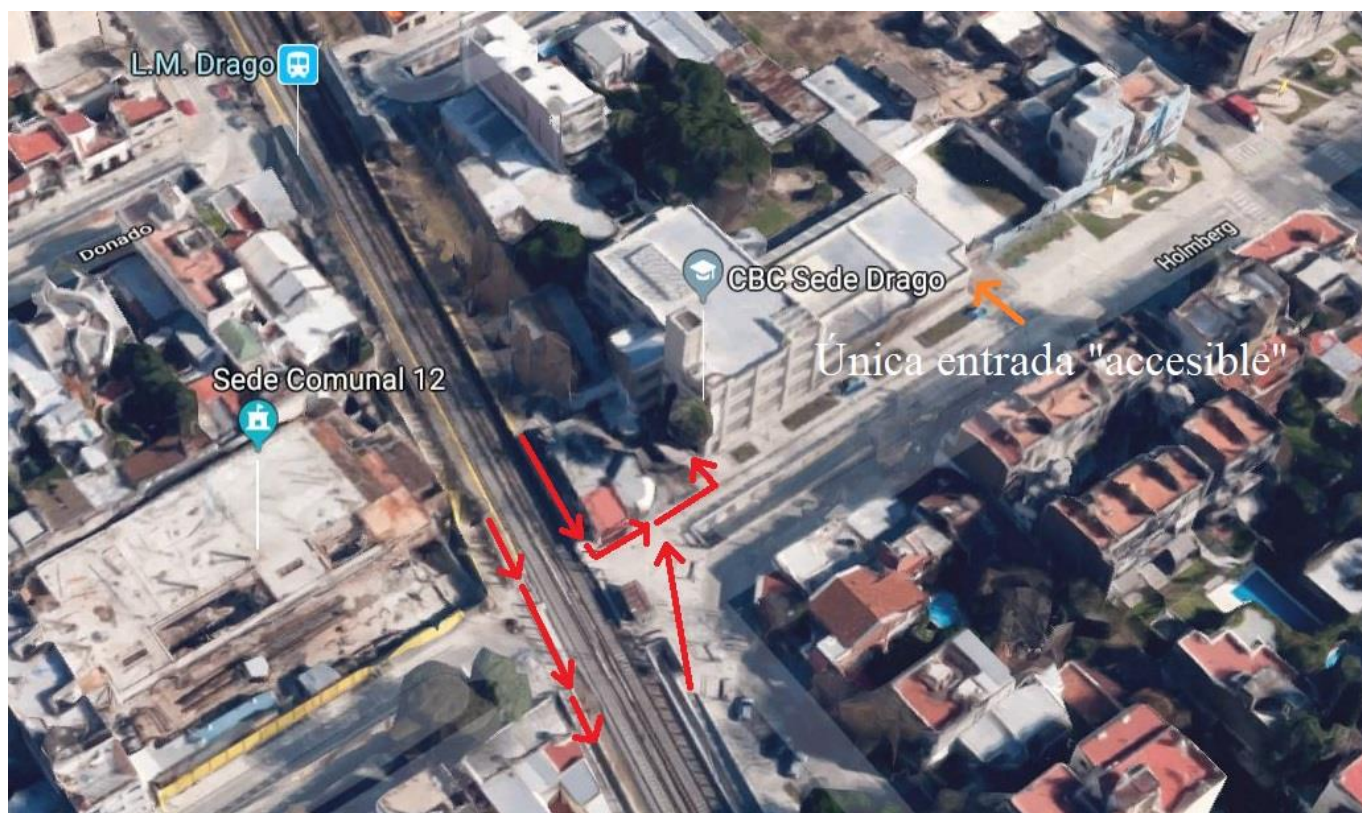
La sede tiene su entrada principal en la calle Holmberg al 2614.



Otras dos entradas han sido identificadas pero las mismas estaban cerradas con llave.



La entrada más próxima a la estación de tren “Luis M. Drago” de la línea Mitre (estación sí posee accesibilidad) es su entrada principal respectivamente, Holmberg 2614.



Como se puede observar, en la imagen anterior, la estación de tren posee características inclusivas, incluso su paso bajo-nivel está adaptado con rampas.

La planta principal posee ciertos rasgos de “accesibilidad”:

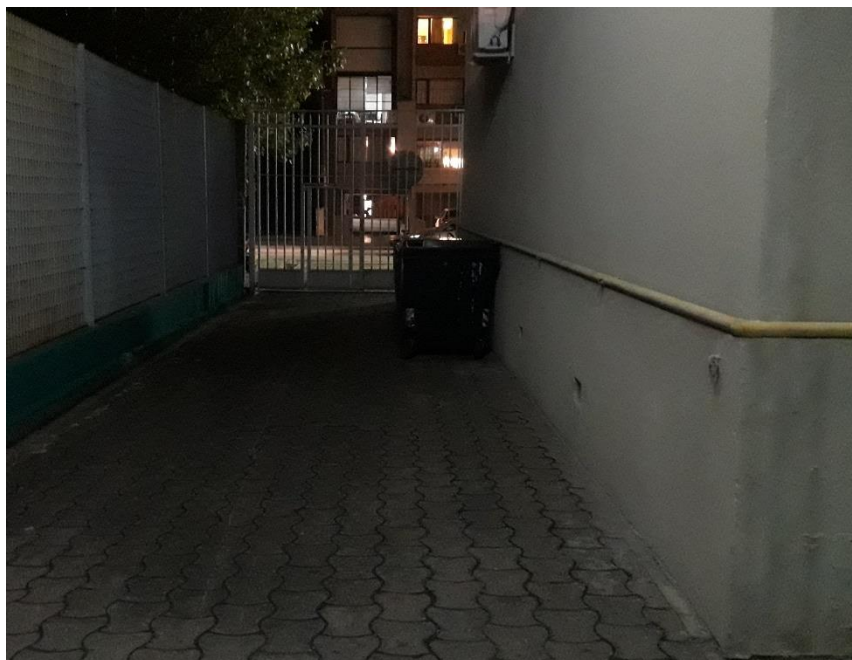


Es el único baño para personas con movilidad reducida en toda la sede.

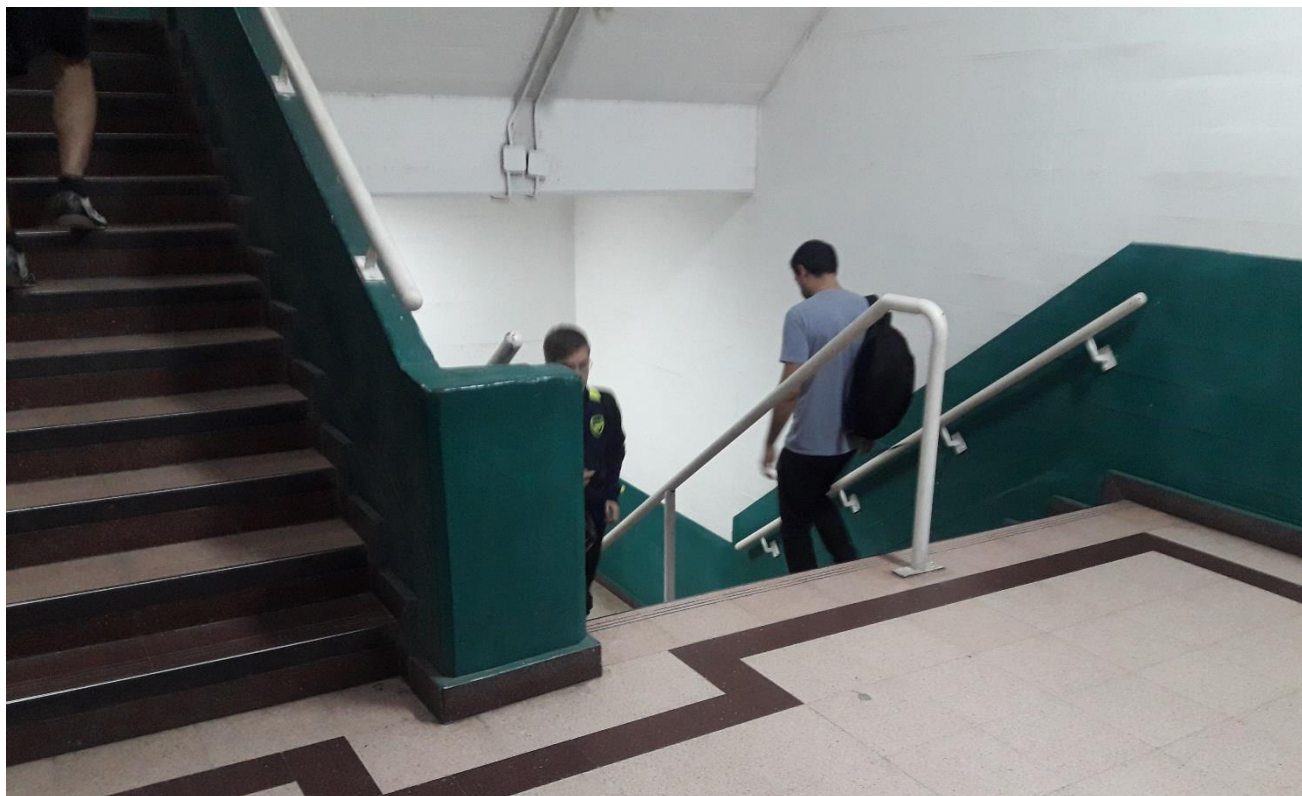
Vista de aulas exteriores y fotocopiadora. Sólo el aula “1” posee rampa, no así “2” y “Fotocopiadora”.



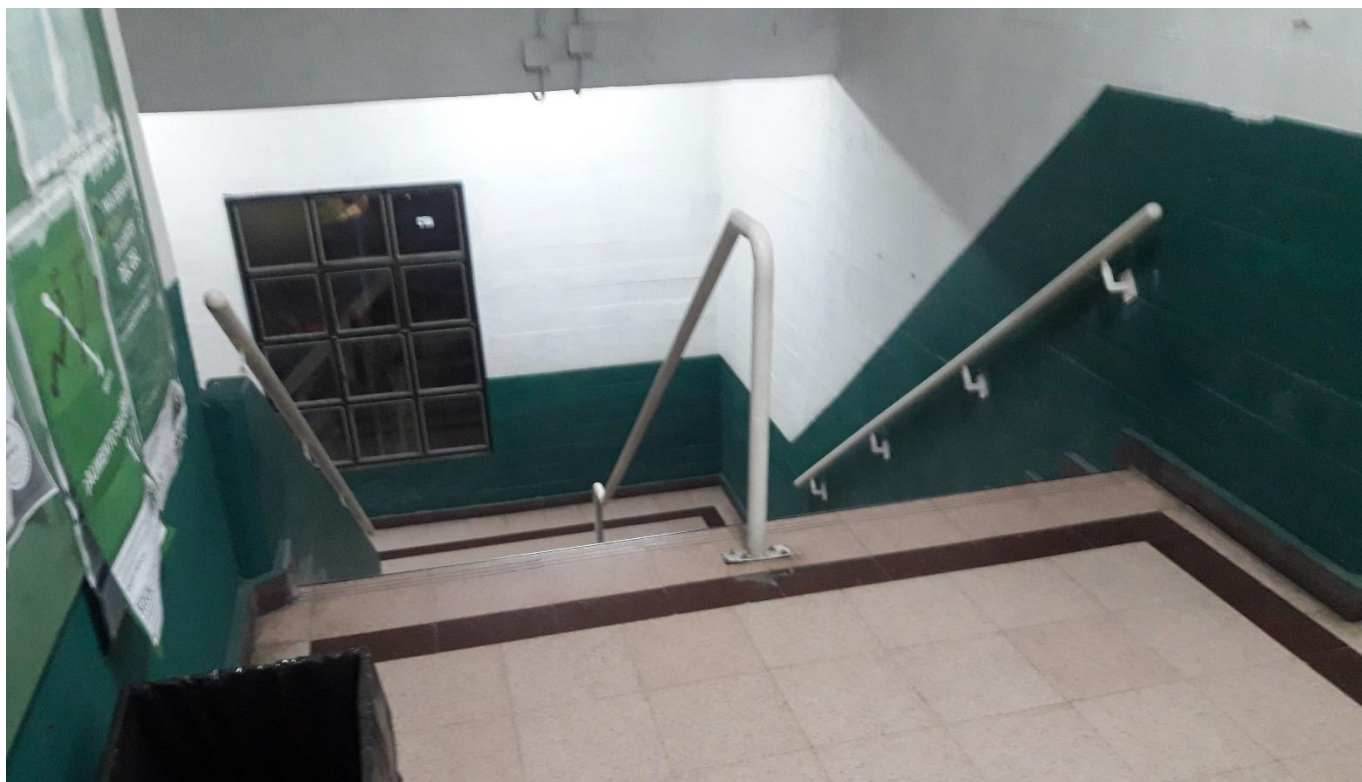
Por otro lado, el ingreso al patio o desde el patio sí consta con rampas.



En los pisos superiores el único acceso a ellas es a través de escaleras.



Entre el 1° y 2° piso.



2° piso

En los pisos superiores las aulas se encuentran a nivel del suelo, pero los baños, tienen un escalón al entrar. Si bien éstos no son “para personas con movilidad reducida” son los únicos ambientes que presentan este tipo de desnivel.



Conclusión

Es innegable que, tras la remodelación del edificio, luego de ser una fábrica, ha tenido intenciones de volverlo un lugar inclusivo y bajo todas las normas de seguridad. Ya que, posee sistemas de salidas de emergencias bastante eficientes. Sin embargo, la intención de mejorar la accesibilidad ha quedado estancada por motivos que se desconocen, ya que, como pudimos apreciar, la facultad tiene algunos rasgos de accesibilidad. Pero, son muy pocos y no permite la libre circulación en toda la casa educativa. Además, se ha podido comprobar que el acceso a través del garaje estaba cerrado con llaves.

Hay que tener en cuenta que, tanto las materias y las aulas, son asignadas por sorteo a través del sistema de CBC. Por ende, para una persona con movilidad reducida que ha sido sorteado en aulas de pisos superiores se le tornará difícil y, con certeza, deberá hacer reclamos pertinentes una vez que haya comenzado a cursar, perdiendo su tiempo.

Se ha podido observar, también, que los alrededores se ha vuelto un lugar bastante inclusivo, con sistemas de rampas en la estación de tren, veredas llanas y al ras del nivel de la calle, permitiendo la libre movilidad por la zona; lo que resulta sorprendente es que el problema comienza en la misma entrada de la Facultad.

Para terminar, es ardua la concientización que hay que hacer en este tipo de lugares, incluyendo al propio personal docente y no docente de la facultad, teniendo en cuenta que accesos son obstaculizados por puertas o rejas que están cerradas. Incluso, acortar la distancia que una persona con movilidad reducida tenga que hacer desde la estación de tren hasta la entrada principal y no por una entrada lateral.